



taxestogo®

TaxesToGo Guía para los Contribuyentes


2025 Año Fiscal

¿Está usando la versión personalizada de TaxesToGo?

Antes de descargar TaxesToGo, necesitará un enlace de referencia de su preparador de impuestos. Abra el enlace de referencia proporcionado por su preparador. Esto lo llevará a la página de registro donde ingresará la siguiente información:

- Número de teléfono
- Dirección de correo electrónico
- Nombre
- Apellido
- (Opcional) El código de referencia proporcionado por su preparador de impuestos.

Después de seleccionar **“Continue”**, recibirá un mensaje de texto con un enlace directo para descargar la aplicación de TaxesToGo desde la App Store o Google Play.



To download your customized app, please enter your Name, Email, Referral Code (if you have one), and phone number below and we'll send you the app via text message straight to your phone.

Enter Your Phone Number

Enter Your Email

Enter your First Name

Enter your Last Name

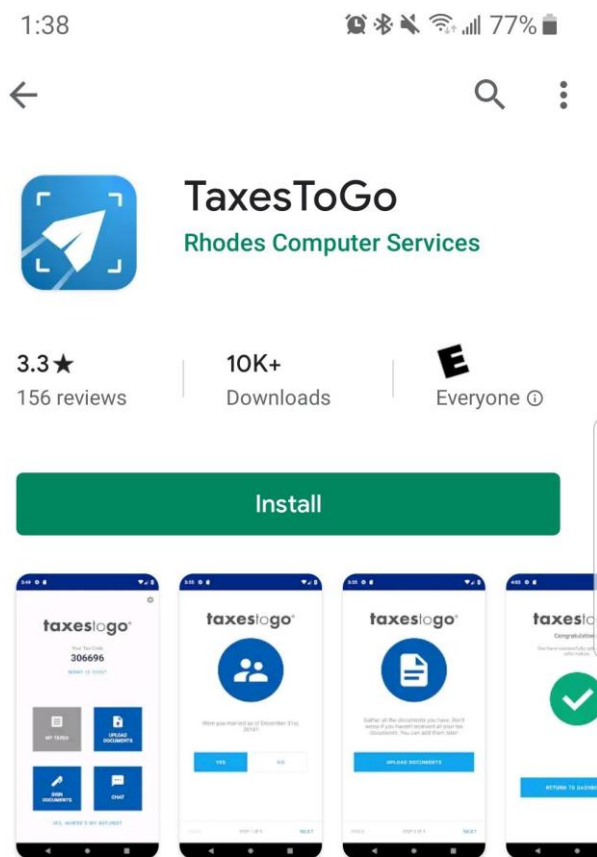
Enter Your Referral Code
(optional)

CONTINUE

Descarga y configuración de TaxesToGo

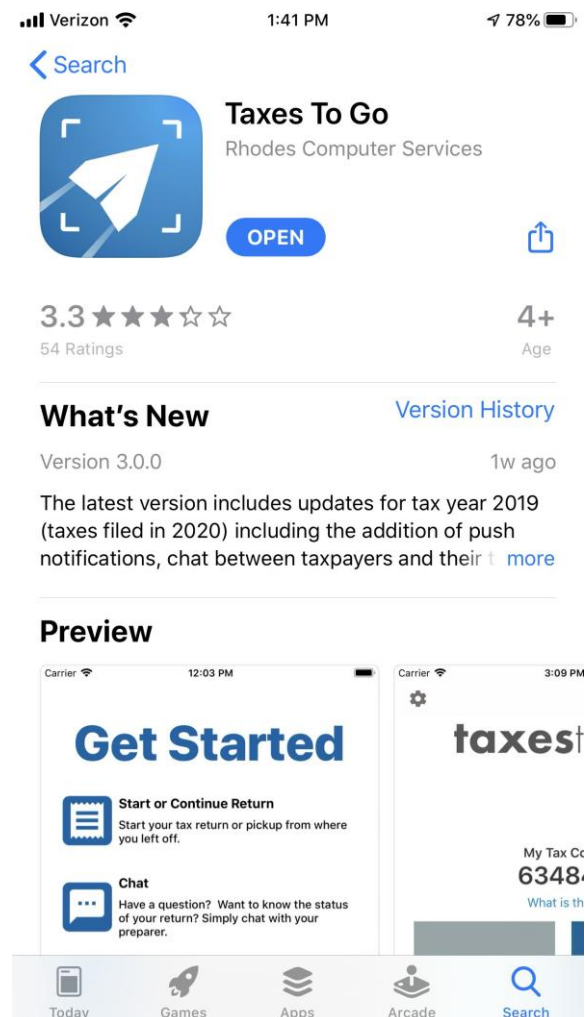
Si está usando la aplicación personalizada de TaxesToGo, asegúrese de completar el proceso de registro a través del enlace de referencia antes de instalar la aplicación.

Paso 1: Descargue TaxesToGo directamente de su App Store o Google Play Store.



About this app

TaxesToGo® is the most convenient way to file



Paso 2: Abra la aplicación e ingrese su dirección de correo electrónico.

Los usuarios que usen la aplicación personalizada de TaxesToGo deben usar el mismo correo electrónico que usaron en la página de registro a través del enlace de referencia.

email@example.com

Sign In

Paso 3: Complete el registro de TaxesToGo ingresando su número de teléfono y creando una contraseña segura para su cuenta.

taxestogo@email.com

7061234567

.....

.....



I agree to the terms

[Privacy Policy](#)

[License Agreement](#)

Register

Already have an account? [SIGN IN](#)

Paso 4: Ingres el código MFA (autenticación de múltiples factores) para obtener acceso a su cuenta nueva.

We sent you a 6 digit code.
Please enter it in the text field
below.

SEND ANOTHER CODE

LOG OUT

Submit

Paso 5: Revise las páginas del menú de navegación (Navigation Menu), mi código de impuestos (My Tax Code), y notificaciones automáticas (Push Notifications) para obtener más información acerca de cada una esas áreas en la aplicación TaxesToGo. Luego seleccione **Continue**.

Navigation Menu



My Tax Return

Start your tax return or pickup from where you left off.



Upload Documents

Securely send documents to your preparer.



Sign Tax Documents

Securely sign documents from your preparer.



Chat with the tax preparer

Have a question? Want to know the status of your return? Simply chat with your preparer.

My Tax Code



Share your unique code with the tax preparer. The preparer will use this code to gain access to your tax return information

Push Notifications



By enabling push notifications, your preparer can keep you up to date on your return status as well as any information needed to complete your return.

Subiendo su Información Fiscal

Paso 1: Seleccione **“Start New Return”** (Empezar una nueva declaración) o **“Continue”** si ya tiene una declaración.

Start New Return – Seleccione esta opción si el preparador no ha iniciado su declaración fiscal o si no tiene su información fiscal.

Already have a Return - Seleccione **“Continue”** si su preparador ya ha empezado su declaración y ya tiene su información básica.

taxestogo™

Starting a new return?

Let's start collecting important details of your tax return including your marital status, driver's license, dependents, and documents.

START NEW RETURN

Already have a return?

I don't need to enter my tax return data. My Preparer already has my tax return information.

CONTINUE

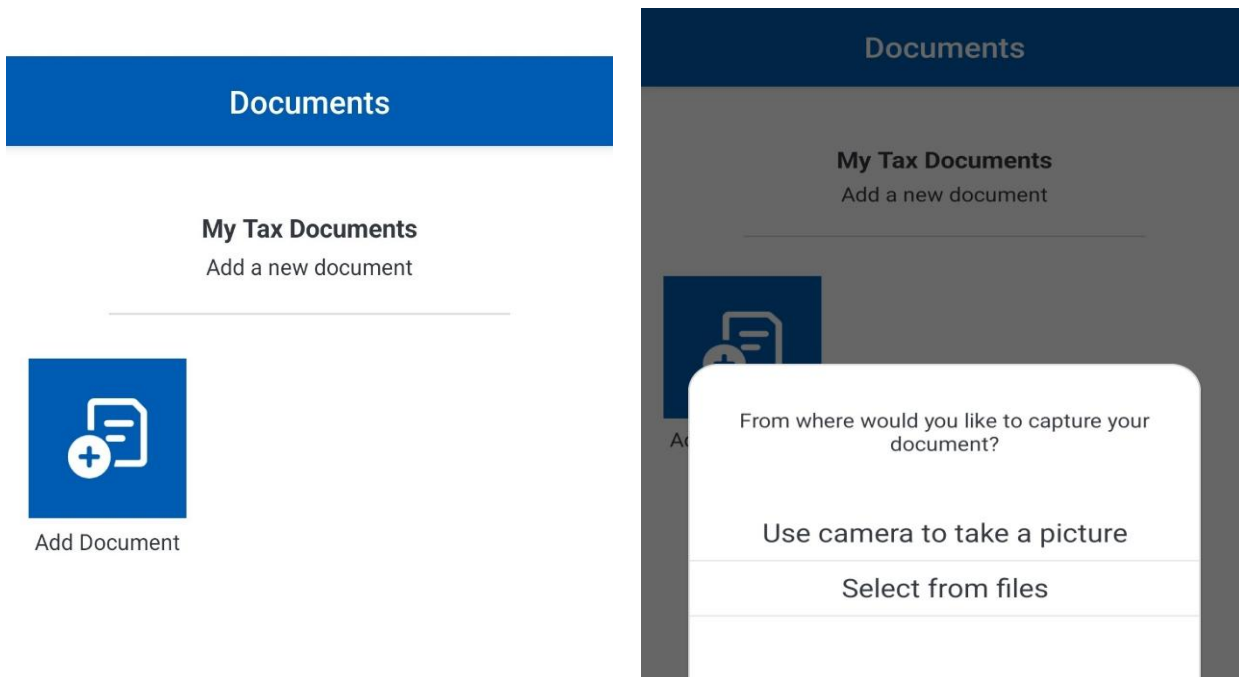
Paso 2: Seleccione **“Start New Return”** para empezar a ingresar su información básica.

Deberá ingresar:

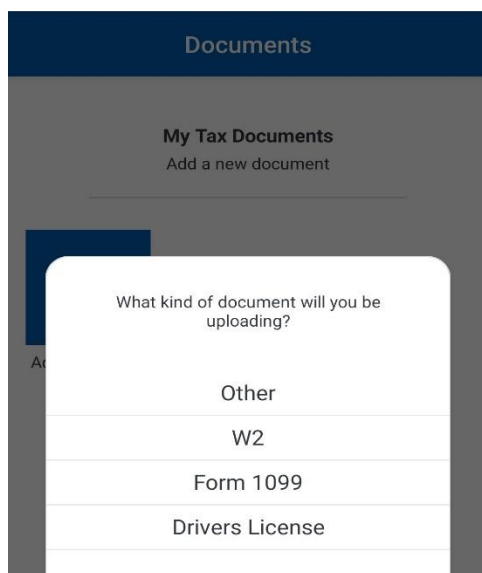
- Su estado civil durante el año anterior (Casado o no)
- Su información personal (incluyendo nombre, fecha de nacimiento, seguro social, dirección, y número de licencia de conducción)
- La información personal de su cónyuge (si corresponde)

Paso 3: Suba todos los documentos fiscales a la aplicación.

Sus documentos pueden ser subidos directamente desde su álbum de fotos en su celular o usando la cámara para tomar una foto.



Paso 4: Capture su licencia de conducción en la aplicación.



Paso 5: Suba una selfie.

taxestogo™



For identification purposes, please take a picture of yourself. Remember, a good selfie clearly shows your face, has good lighting, and background contrast!

TAKE A SELFIE



Your selfie has been captured

CONTINUE

Paso 6: Agregue sus dependientes, si corresponde.

Ingrese la siguiente información para sus dependientes:

- Nombre y Apellido
- Numero de Seguro Social
- Fecha de nacimiento
- Gastos de cuidado de niños
- Relación a usted

taxestogo™



Do you have any Dependents? Qualifying dependents greatly lower your tax bill, helping you get the biggest refund possible.

ADD DEPENDENTS

I DO NOT HAVE DEPENDENTS

Paso 7: Proporcione el mejor número de teléfono para que su preparador.

taxestogo™

Contact Information

We need your contact information so your preparer can get in touch with you in case any additional information is needed.

Phone Number

Paso 8: Firme el Consentimiento de Uso.

Los usuarios de la aplicación personalizada de TaxesToGo no necesitan ingresar el nombre de su preparador de impuestos, la aplicación automáticamente llena esta información para usted.

taxestogo™

Consent To Use

Your tax preparer needs your consent to use your tax information.

Federal law requires this consent form be provided to you (you refers to each taxpayer, if more than one). Unless authorized by law, we cannot use your tax return information for purposes other tha...

MORE

Tax Preparer / Company Name

Taxpayer Name

Spouse Name

CONSENT

taxestogo™

Consent To Use

Your tax preparer needs your consent to use your tax information.

Federal law requires this consent form be provided to you (you refers to each taxpayer, if more than one). Unless authorized by law, we cannot use your tax return information for purposes other tha...

MORE

Consent to use granted

Paso 9: Revise y envíe su Información Fiscal

Revise que la información este completa y sea precisa, luego haga clic en **“Submit”** (Enviar). Su preparador de impuestos no podrá acceder a su información hasta que la página de revisión sea enviada con éxito. Usted recibirá confirmación una vez que el envío haya sido completado.

Nota: Los usuarios de la aplicación genérica de TaxesToGo deben compartir su dirección de correo electrónico y código de impuestos con su preparador antes de que la información sea recibida.

taxestogo™ Review

Check your information carefully and click to edit any incorrect information. When you are ready, press Submit button to upload your information.

Phone number	EDIT
Granted Consent to Use	EDIT
Uploaded documents	EDIT
Captured Selfie	EDIT
	EDIT
Social Security Number	

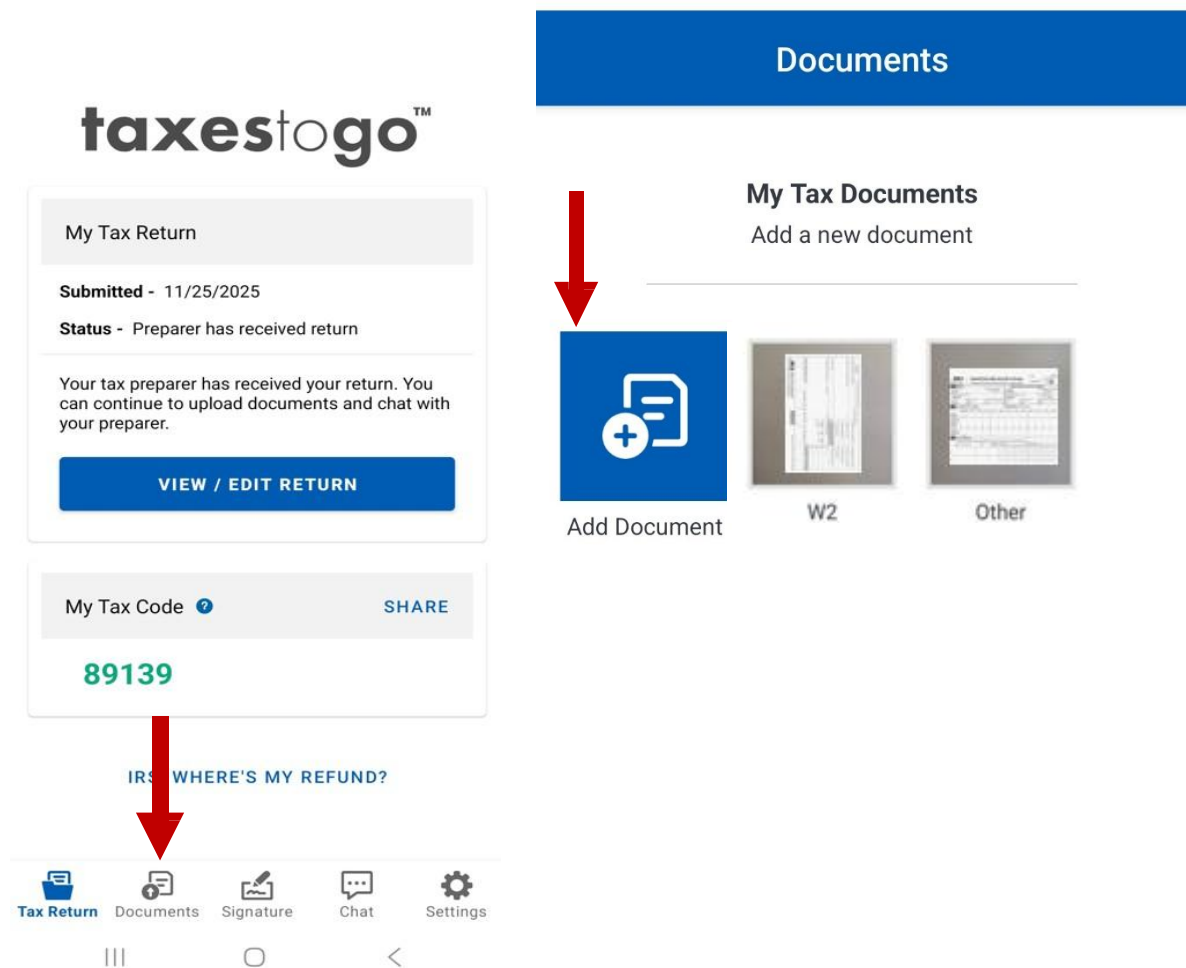
[PREV](#)

STEP 9 OF 9

[SUBMIT](#)

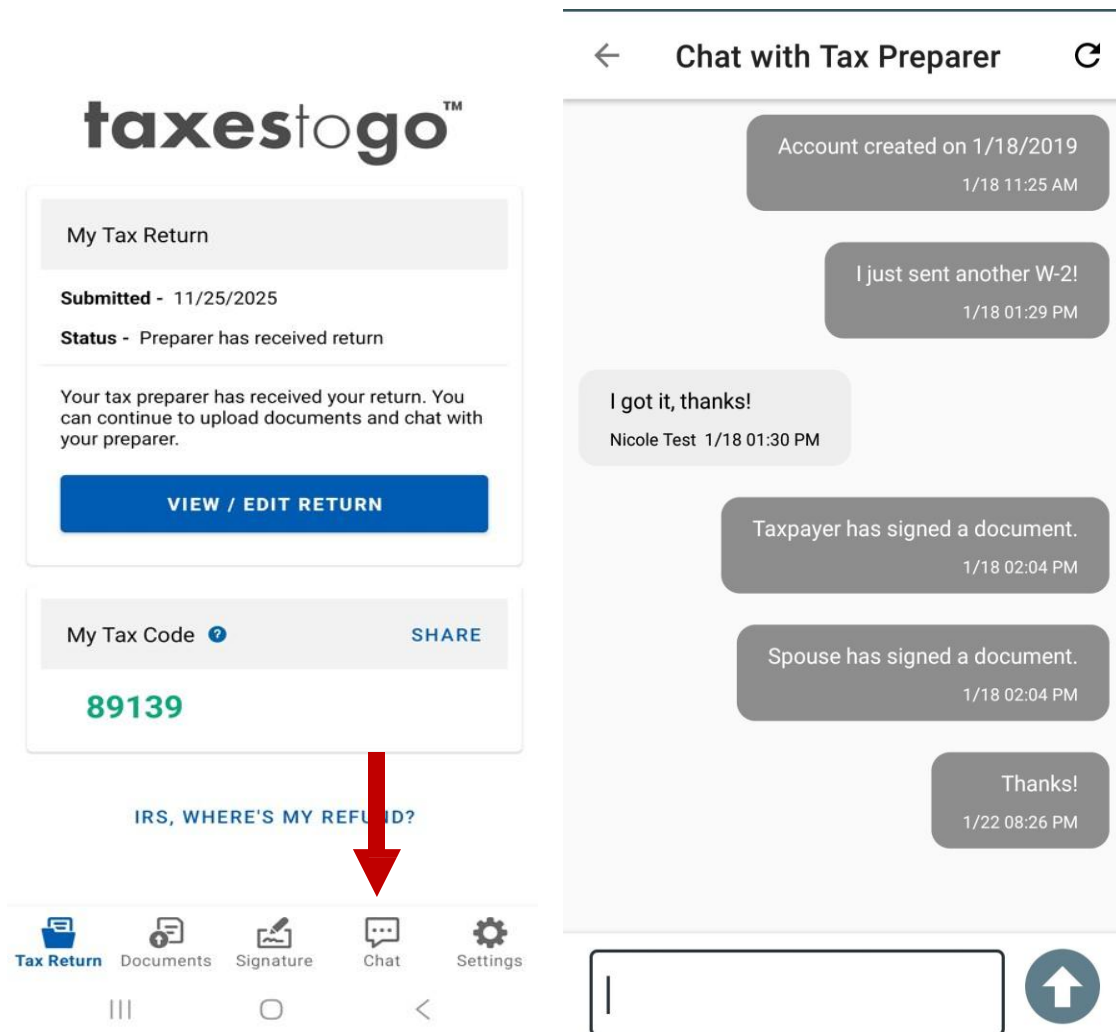
Subiendo Documentos Adicionales

Desde el menú de su aplicación TaxesToGo, usted puede subir documentos adicionales para su preparador de impuestos haciendo clic en la pestaña de Documentos en la parte inferior. Desde ahí, usted puede subir documentos adicionales hacienda clic en la opción de **"Add Document"** (Agregar Documento).



Chateando con su Preparador de Impuestos

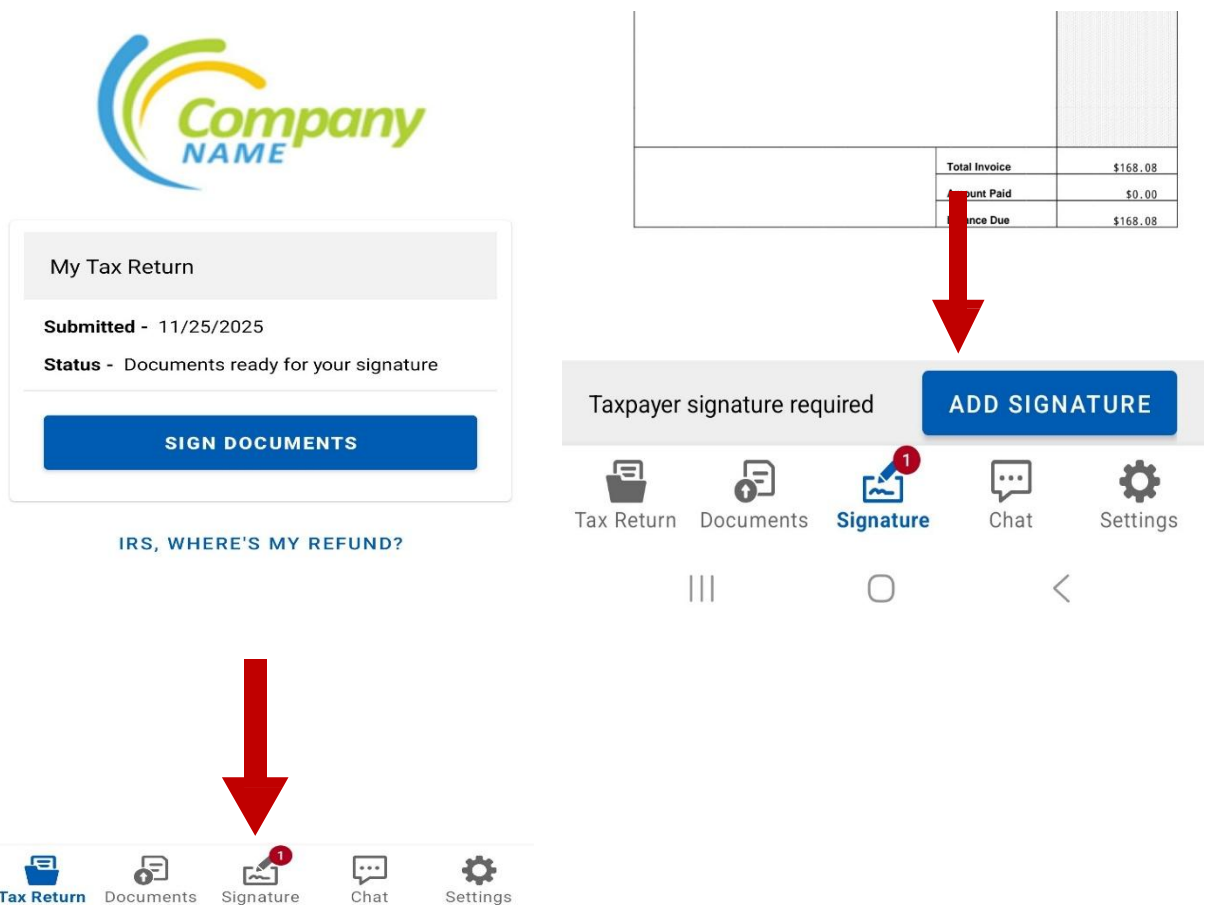
Después de que su preparador de impuestos haya recibido su información de TaxesToGo, usted puede chatear con ellos en cualquier momento a través de la aplicación de TaxesToGo. Para hacer estos, seleccione la pestaña de Chat en la parte inferior del menú de TaxesToGo.



Firmando sus Documentos Fiscales

Cuando tenga sus documentos listos para ser firmados, se le notificara a través de la aplicación de TaxesToGo. Para firmar los documentos, seleccione la pestaña de **"Signature"** (Firma) en la parte inferior del menú de TaxesToGo. Seleccione **"Add Signature"** (Añadir Firma) y **"Submit"** (Enviar) para enviar los documentos para ser presentados.

Usted solo debe crear su firma una vez. La aplicación aplicara esa firma a cualquier documento restante. Para futuros documentos, necesitara revisar los cambios y seleccionar **"Submit"** (Enviar).



Resumen de Configuración de TaxesToGo

La pestaña de **Configuración** de TaxesToGo le da acceso a los detalles de su perfil, manejo de su cuenta, además de enlaces a la Política de Privacidad y Términos de Servicio.

Configuración de su Perfil

La configuración de su perfil le provee información que puede ser requerida por su preparador de impuestos:

- Ver la dirección de correo electrónico asociado con su cuenta.
- Para ver su código de impuestos único, seleccione **“Show My Tax Code”**.
- Para compartir su código de impuestos directamente con su preparador de impuestos, seleccione **“Share”**.

Manejo de la Cuenta

Desde la pestaña de configuración, usted puede:

- **Cerrar Sesión** de la aplicación en cualquier momento.
 - **Eliminar la Cuenta** seleccione esta opción y siga los pasos de verificación MFA para eliminar su cuenta.
 - **Notificaciones Automáticas** para cambiar o permitir las notificaciones.
-
-